

SZENT ISTVÁN EGYETEM – YBL MIKLÓS ÉPÍTÉSTUDOMÁNYI KAR ÉPÍTÉSKIVITELEZÉS –
SZERVEZÉS SZAKIRÁNY

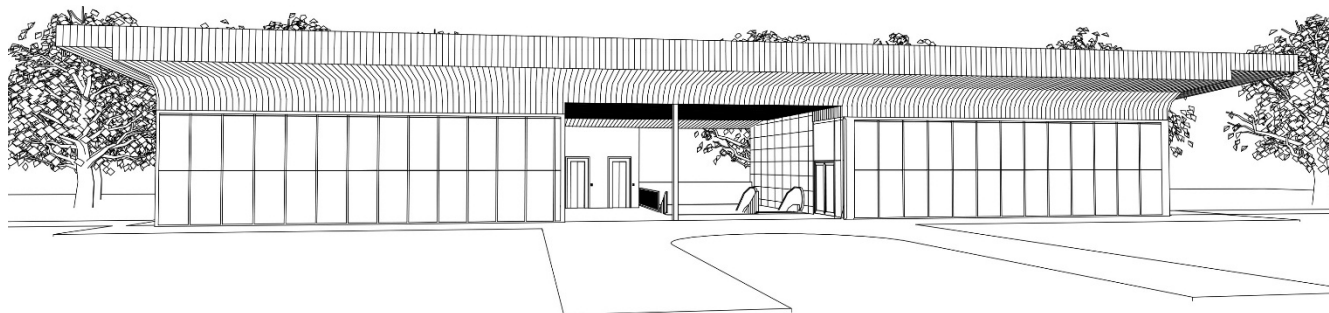
MŰLEÍRÁS

Gödöllői Látogatóközpont

Építési kiviteli tervdokumentáció

Vedres Béla

2014/15 2. félév



Zárófeladat kiviteli terveinek dokumentációja

Iratanyag:

Előlap

Terv- és iratjegyzék

Építész kiviteli műszaki leírás

Tervrajzok:

2014/15-1-É-101	Helyszínrajz	M 1:1000
2014/15-1-É-102	Telekrajz	M 1:500
2014/15-1-É-103	Alaprajz	M 1:50
2014/15-1-É-104	Metszetek, csomópontok	M 1:50, M 1:10, M 1:5
2014/15-1-É-105	Homlokzatok	M 1:100

GÖDÖLLŐ LÁTOGATÓKÖZPONT
2100 GÖDÖLLŐ, PÁTER KÁROLY UTCA 1.

SZENT ISTVÁN EGYETEM – YBL MIKLÓS ÉPÍTÉSTUDOMÁNYI KAR
ÉPÍTÉSKIVITELEZÉS – SZERVEZÉS SZAKIRÁNY

ÉPÍTÉSZ KIVITELI MŰSZAKI LEÍRÁS

Tartalom

1.0.	Előzmények, előkészítő munkák	5
1.0.1.	Előzmények	5
1.0.2.	Tervezési program, meglévő állapot.....	5
2.0.	Építészeti tervfejezet.....	5
2.0.1.	Telepítési paraméterek.....	5
2.0.2.	Funkcionális elrendezés, tömegalakítás	5
2.0.3.	Helyiségkimutatás	6
2.0.4.	Alkalmazott rétegrendi felépítések	7
2.0.5.	Egyéb előírások	8

1.0. Előzmények, előkészítő munkák

1.0.1. Előzmények

A Szent István Egyetem Ybl Miklós Építéstudományi Karán a Komplex projekttervezés tantárgy keretében került megtervezésre a Látogatóközpont. Az átépítésre kerülő gödöllői vasútállomás miatt az eddigi gyalogos felüljáró elbontásra kerül. A gyalogos forgalmat a tervezettek szerint egy a vasúti sínek alatt kialakított gyalogos közlekedésre alkalmas aluljáró fogja biztosítani. Az egyetemi parknál való kivezetésre, illetve a gyalogos forgalom fogadására alkalmas látogatóközpont kialakítása volt a cél.

1.0.2. Tervezési program, meglévő állapot

A létesítendő aluljáróhoz tervezett lépcső, mozgólépcső, valamint a 2 db akadálymentes felvonó helyének kialakítását nem lehetett változtatni. Az épület tömege, kialakítása ennek függvényében lett megtervezve. A tervezésnél fontos szempont volt, hogy a meglévő fák kivágása nélkül valósuljon meg az épület. Nagy figyelmet kellett fordítani arra, hogy az épület üzemeltetése ne akadályozza a gyalogos forgalom kora hajnali, valamint esti órákban történő haladását.

2.0. Építészeti tervfejezet

2.0.1. Telepítési paraméterek

Az épületet szabadon állóan helyezük el. A terület síkvidéki jellegű, az építkezés miatt jelentős terepszint alakítást nem igényel. A Látogatóközpont a telek nyugati felében helyezkedik el a vasúti töltés irányában. A telek adottságai miatt jelentős bozótirtásra van szükség. Az épület hossz tengelye É-K, D-Ny-i irányú. Bejáratai a két épülettömb északi és déli felén nyílnak.

Tervezett magassági alapszintek:

- Az épület bejárati járdaszintje: $-0,03 = 215,00\text{mBf}$.
- Az épület földszinti padlószintje: $+0,00 = 215,03\text{mBf}$.

2.0.2. Funkcionális elrendezés, tömegalakítás

Az épület elsődleges funkciói kiszolgáló jellegűek, melyek az épület főhomlokzataival határos helyiségekben kapnak helyet. Az épület két épülettömbre osztható, amelyeket egy közös fél nyeregtető fed le. Az déli épülettömbben helyezkedik el a kiállítótérként is funkcionáló információs központ. Ehhez szükséges kiszolgáló egységek az épülettömb hátsó, vasúthoz közelebbi részében kapnak helyet. Itt található a 4-5 fő dolgozói létszámnak megfelelő öltöző, kézmosó, teakonyha, valamint az épület üzemeltetéséhez szükséges iroda. Ebben az épülettömbben található még a gépészeti, valamint az elektromos fogadó tér.

Az északi épülettömbben található a Látogatóközpont kávézó és reggeliző egysége. A látogatókat kiszolgáló kávézóhoz tartozik egy konyha, raktár, valamint a vendégeknek fenntartott férfi és női WC, a hozzá tartozó kézmosó előtérrel. Ebben az épületrészben is megtalálható a dolgozói létszámnak szükséges öltöző, mosdó, valamint zuhanyzó. Az északi épülettömbhöz tartozik egy raktár és egy konyha is. A már korábbi tervek alapján

megvalósult vasúti aluljáró egyetemhez kivezető szakasza, a hozzátartozó lépcsővel, mozgólépcsővel, valamint liftekkel a két épülettömb között helyezkedik el. Ezt és a mindkét épülettömböt lefedő tető túlnyúlása az épület körül követi az épület körüli járda vonalát. Az épület egyetem felé eső főhomlokzatai előtt egy 3 m széles fedett terasz, közlekedő helyezkedik el.

2.0.3. Helyiségkimutatás

Gödöllő Látogatóközpont ($\pm 0,00$ m szint) helyiségkimutatás			
Jele	Helyiség	Burkolat	Terület (m ²)
11	Öltöző	kerámia lapburkolat	5,76 m ²
12/1	Kézmosó	kerámia lapburkolat	1,66 m ²
12/2	WC	kerámia lapburkolat	1,54 m ²
13	Közlekedő	kerámia lapburkolat	8,69 m ²
14	Konyha	kerámia lapburkolat	4,96 m ²
15	Gépészeti helyiség	epoxigyanta	4,00 m ²
16	Elektromos helyiség	epoxigyanta	4,96 m ²
17	Iroda	hajópadló	10,93 m ²
18	Infótér	polírbeton	103,45 m ²
21	WC	kerámia lapburkolat	2,96 m ²
22	Közlekedő	kerámia lapburkolat	8,94 m ²
23	Zuhanyzó	kerámia lapburkolat	6,82 m ²
24	Öltöző	kerámia lapburkolat	8,10 m ²
25	Férfi WC	kerámia lapburkolat	7,11 m ²
26	Kézmosó	kerámia lapburkolat	2,23 m ²
27	Női WC	kerámia lapburkolat	7,11 m ²
28	Kézmosó	kerámia lapburkolat	2,23 m ²
29	Raktár	epoxigyanta	10,20 m ²
30	Konyha	kerámia lapburkolat	12,68 m ²
31	Kávézó	kőlap mozaik	77,14 m ²
Összesen:			291,47 m²

2.0.4. Alkalmazott rétegrendi felépítések

R1: Külső homlokzat rétegrend

- 2,5 mm Rigips RF. építőlemez 2 rtg. közte 0,15 mm párazáró PE fólia
- 30 cm CD vázszerkezet
- IPE300 pillér
- "Z" falszelemen 1,2 m-enként Lindab Z200 1,5 mm közte közegypot hőszig.
- Lindab Kalaprofil 0,6 m-enként
- Lindab homlokzati falkazetta ECO 087 sötétszürke

R2: Külső homlokzat liftakna rétegrend

- 15 cm vb liftakna fal
- szerelő légrés
- 0,15 mm párazáró PE fólia
- "Z" falszelemen 1,2 m-enként Lindab Z200 1,5 mm közte közegypot hőszig.
- Lindab Kalaprofil 0,6 m-enként
- Lindab homlokzati falkazetta ECO 087 sötétszürke

R3: Járda rétegrend

- 15 cm beton járda 1,5% kifelé lejtéssel
- 20 cm zúzottkő feltöltés
- föld feltöltés
- termett talaj

R4: Infótér burkolat rétegrend

- polírbeton
- 6 cm aljzatbeton C 10-KK
- 1 rtg. PE fólia
- 5 cm lépésálló EPS hőszigetelés
- 1 rtg. modifikált bitumenes talajnedvesség szigetelés (4 mm)
- kellősítés
- 10 cm aljzatbeton 6x6 m dilatációval
- 10 cm XPS hőszigetelés
- 20 cm tömörített zúzottkő
- földfeltöltés
- termett talaj

R5: Kávészó burkolat rétegrend

- 2,5 cm kőmozaik burkolat fűgázva
- ragasztó réteg
- 6 cm aljzatbeton C 10-KK
- 1 rtg. PE fólia
- 5 cm lépésálló EPS hőszigetelés
- 1 rtg. modifikált bitumenes talajnedvesség szigetelés (4 mm)
- kellősítés
- 10 cm aljzatbeton 6x6 m dilatációval
- 10 cm XPS hőszigetelés
- 20 cm tömörített zúzottkő
- földfeltöltés
- termett talaj

R6: Hidegburkolatú helyiségek rétegrendje

- 1,0 cm kerámia burkolat
- ragasztó réteg
- 6 cm aljzatbeton C 10-KK
- 1 rtg. PE fólia
- 5 cm lépésálló EPS hőszigetelés
- 1 rtg. modifikált bitumenes talajnedvesség-szigetelés (4 mm)
- kellősítés
- 10 cm aljzatbeton 6x6 m dilatációval
- 10 cm XPS hőszigetelés
- 20 cm tömörített zúzottkő
- földfeltöltés
- termett talaj

R7: Válaszfal rétegrend

- faltapéta fehér színben
- 12,5 mm Rigips RF. építőlemez 2 rtg.
- "CW " falszelemen 0,6 m-enként CW 100/150 közte közeggyapot hőszig.
- 2,5 mm Rigips RF. építőlemez 2 rtg.
- faltapéta fehér színben

R8: Tető rétegrend

- 4,5 cm LTP 45/0,5 külső trapézlemez
- 1 rtg. LTF tetőfólia
- 18 cm közeggyapot hőszig. (40kg/m³)közte Z200 távtartók 120 cm-ként.
- 1 rtg. PE fólia
- 13,5 cm LTP 135/0,75 magas tetőlemez
- IPE 300 tartó

2.0.5. Egyéb előírások

A 275/2013. (VII. 16.) Korm. rendelet „Az építési termék építménybe történő betervezésének és beépítésének, ennek során a teljesítmény igazolásának részletes szabályairól” előírásainak megfelelően a tervben előírt építési termékeket, anyagot a konkrét terméknev meghatározásával, más esetben az elvárt műszaki teljesítmény megadásával kerültek megadásra.

A korm.rendelet 5. § (1) szerint „Az építési termék - a 7. §-ban felsorolt építési termékek kivételével - az építménybe akkor építhető be, ha termék teljesítményét

a) harmonizált szabvány által, vagy európai műszaki értékeléssel szabályozott termékek esetében a 305/2011/EU európai parlamenti és tanácsi rendelet rendelkezéseinek

megfelelően, vagy

b) a termékre vonatkozó harmonizált európai szabvány hiányában a (2) és (3) bekezdés szerinti teljesítménynyilatkozat igazolja.”

Amennyiben kivitelező a kiírt terméktől eltérő tulajdonságú terméket kíván beépíteni úgy azt előzetesen a tervezővel jóvá kell hagyatni!

Az épület építése és rendeltetésszerű használata közben az épületre és annak szerkezeti elemeire és anyagaira vonatkozó alkalmazási engedélyben /bizonyítványban/ előírt feltételeket maradéktalanul teljesíteni kell. A kivitelezés során szigorúan betartandóak a vonatkozó szabványok, kivitelezési szabályzatok, műszaki előírások, szereléstechnológiai utasítások.

A kivitelezés irányítására arra alkalmas felelős személyt kell megbízni, kinek jogosultságát és személyi adatait az engedélyező hatóságnak a kivitelezés megkezdése előtt kell írásban bejelenteni.

Az épület szakszerű kivitelezéséhez kiviteli tervek szükségesek.

Minden tervtől való eltéréshez a tervező hozzájárulása szükséges. A változtatásokat az engedélyező hatósággal új eljárás során ismételten engedélyeztetni kell.

A terv kizárólag a csatlakozó szakági tervekkel egy egységben alkot egy műszakilag megvalósítható egységet!

Az épület egyes szerkezeti elemeivel kapcsolatos részletes adatok a vonatkozó kiviteli tervlapokon vannak megadva!